

ILCD57C

Indicador LCD color 5.7"

Funcionamiento

El indicador recibe información de posición y estado enviada por el controlador, a través del puerto 3H.

En funcionamiento normal si la cabina está en reposo, la imagen corresponde a la posición, o a la posición y el sentido del viaje si la cabina está en marcha.

Estas imágenes están almacenadas en una memoria SD.

El usuario puede crear sus propias imágenes con una resolución de 320 x 240 píxeles, que pueden incluir fotos e información escrita en la propia imagen.

En su borde inferior presenta mensajes de estado del sistema, por ejemplo, Completo, Sobrecarga, Mantenimiento, etc.

Los mensajes de falla son presentados a pantalla completa.

Parámetros configurables

Los parámetros configurables se almacenan en el archivo config.ini, ubicado en el directorio raíz de la memoria SD

El archivo config.ini es un archivo de texto plano y puede ser modificado con cualquier editor de texto que sea capaz de guardarlo como texto sin formato.

El formato del archivo es el que sigue:

Carpeta = 1	#	1	Espanol (sin ñ)
	#	2	Portugues
	#	3	Cliente1
	#	4	Cliente2
Modo = 0	#	0	Logo por defecto al inicio (Controles)
	#	1	Logo cliente al inicio
	#	2	Logo cliente al inicio y al tiempo TLogoC de estar en reposo
	#	3	Diapositiva
TLogoC = 30	#	1 a 60	segundos
Tdiapo = 5	#	1 a 60	segundos
Carpeta	Selecciona la carpeta de trabajo.		
Modo	Modo de operación en estados de inicio y reposo.		
TlogoC	Transcurrido un tiempo TlogoC luego de que el control queda sin flecha:		
	Con Logo = 2, presenta el logo del cliente.		
	Con Logo = 3, comienza presentación de diapositivas.		
TDiapo	Con Logo = 3, tiempo de duración de cada diapositiva.		

Los comentarios dentro del archivo van a continuación del separador #.

Modo

Los archivos LogoC y LogoIC ubicados en la carpeta SP contienen imágenes generadas por el usuario.

En Modo = 1, Modo = 2 o Modo = 3:

La imagen LogoIC se presenta al inicio de operación del display.

En Modo = 2:

La imagen LogoC se presenta un tiempo TlogoC después de que el control queda sin flecha.

En Modo = 3:

Un tiempo TlogoC después de que el control queda sin flecha, el display comienza a reproducir en forma secuencial las imágenes contenidas en el directorio Diapo.

Estructura de memoria SD

El directorio raíz en la memoria SD contiene cuatro carpetas y un archivo de configuración.

Las carpetas Espanol y Portugues contienen mensajes en sus respectivos idiomas, las carpetas Cliente1 y Cliente2 están vacías y pueden ser utilizadas por el usuario para almacenar sus propias imagenes.

Cada una de las carpetas mencionadas contiene seis subcarpetas:

Sub Carpeta	Contenido
PDE	Contiene imágenes para cada piso con programa de bajar.
PSU	Contiene imágenes para cada piso con programa de subir.
SP	Contiene imágenes para cada piso sin programa.
Fallas	Mensajes de falla.
Servicio	Mensajes auxiliares.
Diapo	Imágenes para show de diapositivas

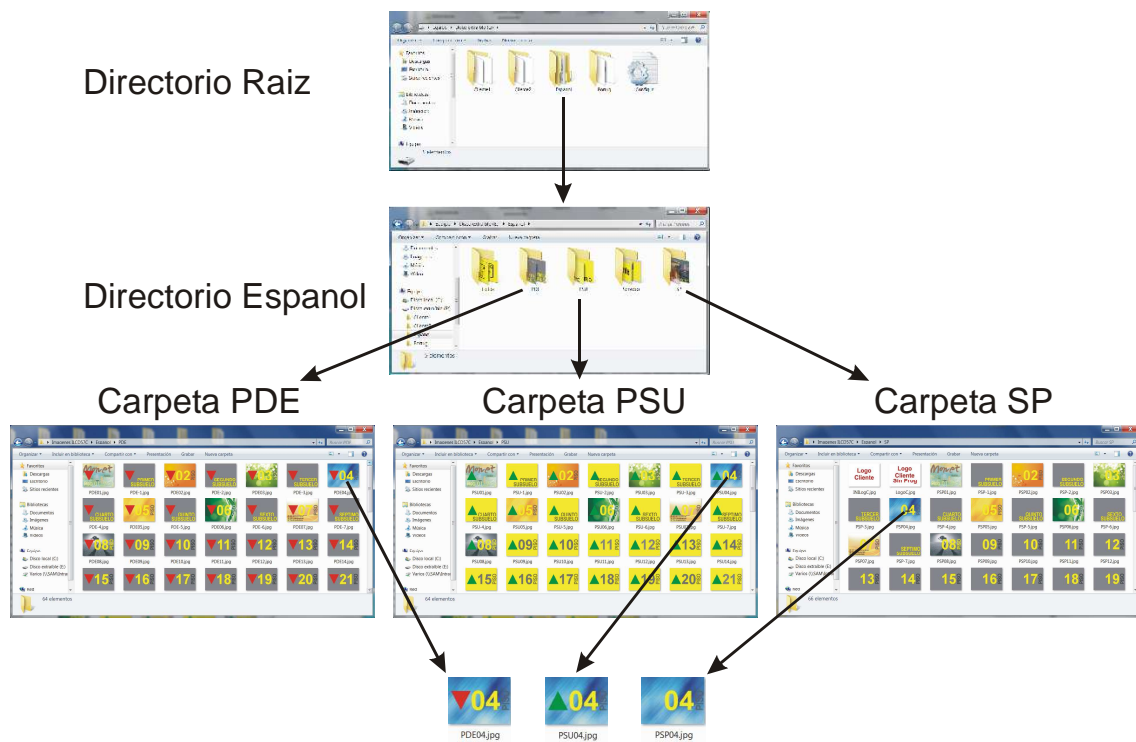


Fig 1

Directorios PDE, PSU, SP.

Formato del nombre de archivo

Los nombres de los archivos son fijos y tienen un formato predeterminado. Los archivos almacenados en las carpetas PDE, PSU, PSP, están formados por un prefijo de tres letras mas el nombre del piso.

Los prefijos son:

PSU Para las imágenes con programa de subir.
 PDE Para las imágenes con programa de bajar.
 PSP Para las imágenes sin programa.

A este prefijo le sigue el nombre del piso.

Piso	Nombre
SS.jpg	Sub Suelo
-1.jpg	Primer Subsuelo
-2.jpg	Segundo Subsuelo
-3.jpg	Tercer Subsuelo
-4.jpg	Cuarto Subsuelo
-5.jpg	Quinto Subsuelo
-6.jpg	Sexto Subsuelo
-7.jpg	Septimo Subsuelo
E1.jpg	Estacionamiento 1
E2.jpg	Estacionamiento 2
E3.jpg	Estacionamiento 3
E4.jpg	Estacionamiento 4
PL.jpg	Planta Libre
PA.jpg	Planta alta
LO.jpg	Lobby
SU.jpg	Subterráneo
SO.jpg	Sotano
Pb.jpg	Planta baja
MZ.jpg	Mezanino
PP.jpg	Planta principal
EP.jpg	Entre Piso
AZ.jpg	Azotea
PH.jpg	Penthouse
RE.jpg	Restaurante
TE.jpg	Terreo
SL.jpg	Sobreloja
01.jpg	Piso 1
40.jpg	Piso 40

Por ejemplo, los nombres de los archivos para el piso 4 son:

- PDE04.jpg Piso 4 con programa de bajar.
- PSU04.jpg Piso 4 con programa de subir.
- PSP04.jpg Piso 4 sin programa.

En la figura 2 se muestran tres imágenes correspondientes al piso 4.

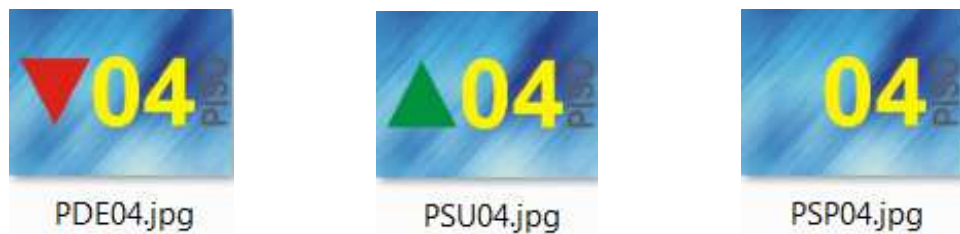


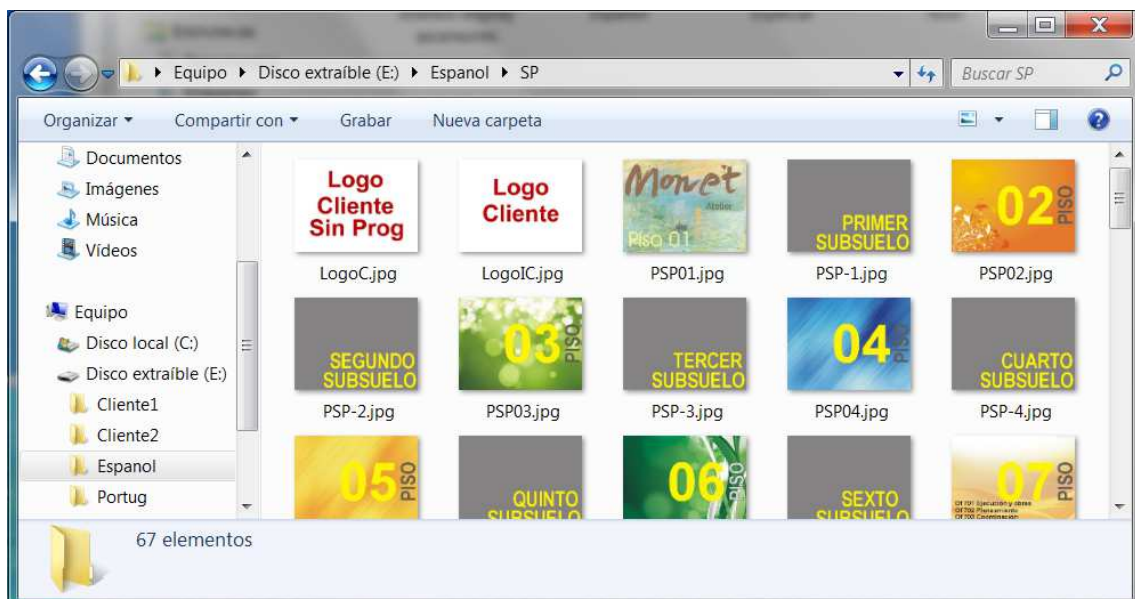
Fig 2

Para el estacionamiento 1:

- PSUE1.jpg Estacionamiento 1 con programa de subir.
- PDEE1.jpg Estacionamiento 1 con programa de bajar.
- PSPE1.jpg Estacionamiento 1 sin programa.

Las siguientes imágenes no llevan prefijo y se ubican en el directorio SP.

Archivo	Contenido
SEIniope.jpg	Inicio de operación
LogoC.jpg	Logo cliente.
LogoIC.jpg	Inicio de operación, logo cliente.



Directorio Servicio

Las siguientes imágenes no llevan prefijo.

Archivo	Contenido	Resolución
Fasm.jpg	Seguridad manual interrumpida.	48 x 240
SEDECOM.jpg	Completo.	48 x 240
SEDEIND.jpg	Servicio Independiente.	48 x 240
SEDEINS.jpg	Mantenimiento.	48 x 240
SEEMEF1.jpg	Emergencia fase 1	48 x 240
SEEMEF2.jpg	Emergencia fase 2	48 x 240
SESOCA.jpg	Sobrecarga	48 x 240
SinSenal.jpg	Sin Señal.	320 x 240
NoExiste.jpg	La imagen no existe.	320 x 240

Directorio Fallas

Las siguientes imágenes no llevan prefijo.

Archivo	Contenido	Resolución
FAF1.jpg	Tiempo entre pantallas.	320 x 240
FAF4.jpg	No pudo cerrar la puerta.	320 x 240
FAF5.jpg	No pudo abrir la puerta.	320 x 240
FAF6.jpg	SA =0 en viaje en alta.	320 x 240
FAF7.jpg	Ve EXS, EXD, simultáneamente.	320 x 240
FAF8.jpg	Alta temperatura de motor	320 x 240
FAFL.jpg	Inversión o falta e fase.	320 x 240
FAFH.jpg	SA =0 Cabina en baja.	320 x 240
FAFM.jpg	Tiempo entre pantallas en viaje en baja.	320 x 240
FAFO.jpg	Falla de conteo.	320 x 240
FAFP.jpg	Falta configuración.	320 x 240

Directorio Diapo

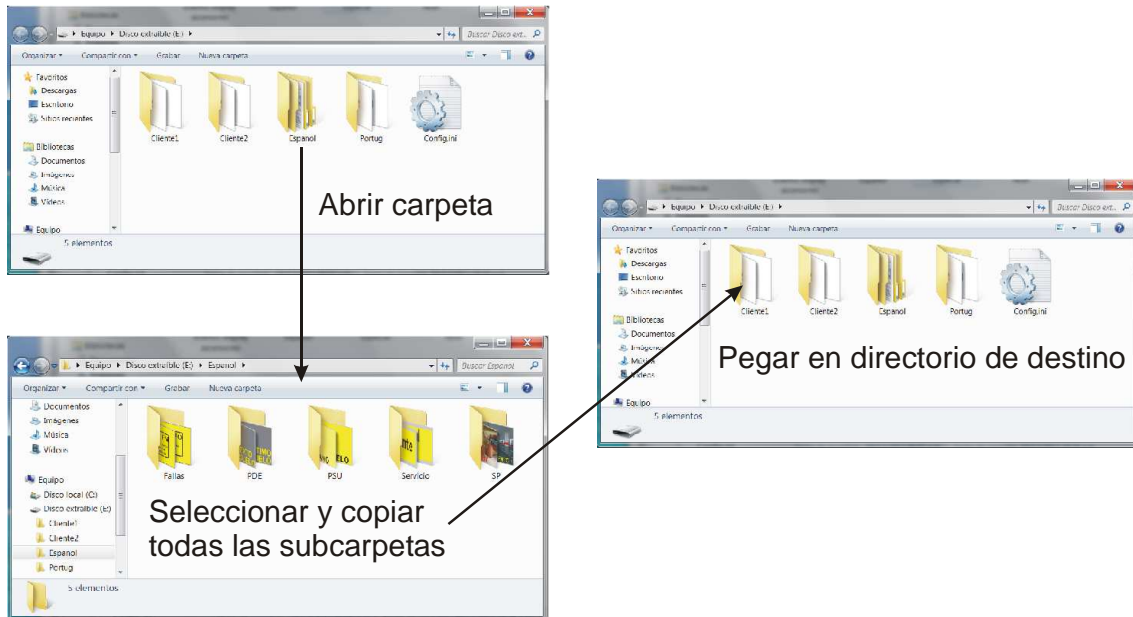
Las imágenes de este directorio no tienen nombre predeterminado.

Cuando Modo está configurado en 3, al transcurrir el tiempo TlogoC, el display comienza a reproducir en forma secuencial las imágenes de este directorio.

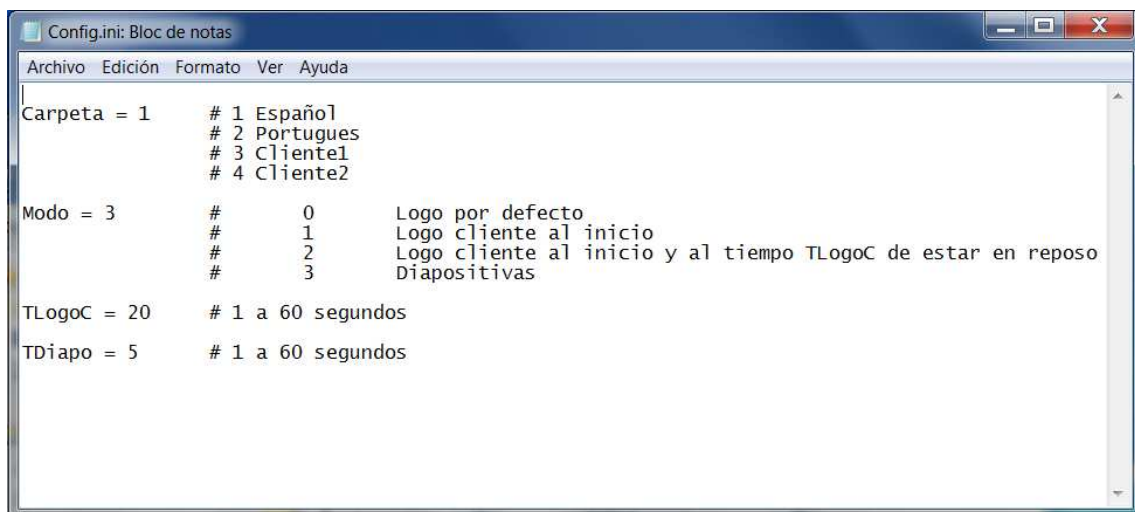
El tiempo de duración de cada imagen está determinado por el parámetro TDiapo en el archivo config.ini.

Imágenes generadas por el usuario

El usuario puede generar sus propias imágenes o copiar y modificar las imágenes existentes, suministradas en forma standard con el display. Para esto último, se abre la carpeta a copiar, se seleccionan las seis subcarpetas, se copian y se pegan dentro de una de las carpetas de cliente, por ejemplo Cliente1. Mediante un programa de dibujo se modifican las imágenes teniendo cuidado de salvarlas con la misma resolución que la imagen original y manteniendo el nombre del archivo original.



Para que el display muestre la imágenes modificadas desde la carpeta Cliente1, se debe editar el archivo config.ini en el directorio raiz de la memoria SD y cambiar el parámetro Carpeta a 3.



Características

Resolución	320 x 240.
Profundidad de color	18bits.
Protocolo	3H

Características eléctricas

Alimentación	+24Vcc +/- 20%.
--------------	-----------------

Dimensiones

